

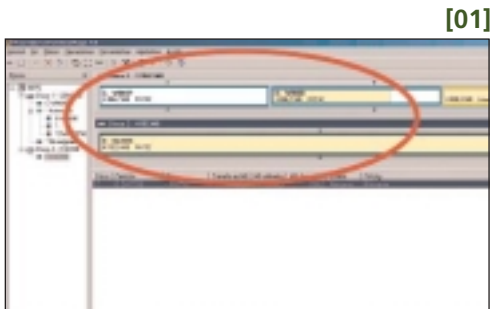
# Paso a paso > Cómo instalar W98 después de XP

Software / Sistemas operativos >

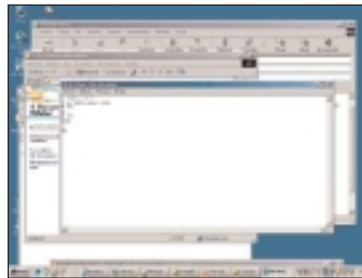
Existe una buena cantidad de usuarios que se plantea la instalación de Windows 98 tras haber completado la de XP por alguna razón de compatibilidad. Algo que es complicado de realizar y que, de hecho, en muchos casos incluso conviene no hacer a favor de la reinstalación de ambos sistemas desde cero y por este

orden: primero Windows 98 y luego XP. En estas líneas, os explico cómo realizar esta operación en el caso de que no queráis recurrir al método «seguro». Antes de nada, conviene señalar que la configuración del equipo debe cumplir ciertos requisitos.

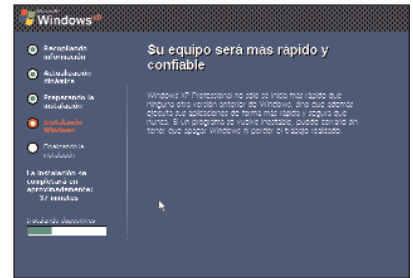
**Francisco Lerma  
Guadalajara**



[01]



[03]



[04]

## [01] Segunda partición

En primer lugar, supondremos que WinXP está instalado en la partición C:. Además, es vital que esta partición sea del tipo FAT16 o FAT32, y no NTFS. Si esto no se cumple, no podremos realizar el proceso. En segundo lugar, tendremos que disponer de una segunda partición FAT32 o, en su defecto, de un segundo disco duro donde instalar W98. Si no disponemos de una segunda partición, podremos crearla mediante herramientas como PowerQuest Partition Magic o Paragon Partition Manager. Es conveniente haber formateado previamente la segunda partición bajo FAT32 y, en ella, instalaremos W98. Se recomienda realizar este proceso con un disco de arranque de W98. Si no disponemos de ninguno, podremos crearlo gracias a los ficheros existentes en [www.bootdisk.com](http://www.bootdisk.com).

## [02] Instalación de W98

Una vez comprobado que cumplimos estos parámetros, podremos proceder a la instalación. Para ello, arrancamos con el disquete de W98. En el menú de opciones, deberemos escoger la que nos permite arrancar con soporte para CD. Al terminar este reinicio, se nos mostrará el tipo *prompt* C:> para comenzar a introducir comandos. Metemos el CD de W98 y escribimos X:\win98\instalar.exe, donde X es la letra de la unidad asignada al CD-ROM. En este punto, hay que señalar que el programa de instalación detectará que hay una partición con un sistema operativo ya existente. De hecho, no se realizará el proceso de escaneo de unidades, por lo que primero tendremos que pulsar «Enter» para aceptar la notificación y «Esc» para omitir el citado escaneo (aunque esto se indica claramente, es preferible señalar esta pequeña advertencia). El proceso de instalación de W98 empezará y se nos pedirá en uno de los primeros pasos que elijamos la partición donde se cargará. En principio, mostrará por defecto el directorio

C:\WINDOWS.000. Aquí es donde deberemos elegir la letra de unidad correspondiente a esa segunda partición (o disco duro) en la cual vamos a instalar Windows 98. Por ejemplo, D:\WINDOWS. A partir de entonces, tan sólo tendremos que seguir el resto del proceso y completar la instalación con los *drivers* que se vayan pidiendo. Después, habrá que proceder a la modificación del gestor de arranque de XP de forma que reconozca ambas particiones. Para ello, tendremos que realizar antes del primer reinicio la creación de un disco de arranque, de modo que es conveniente que no aceptemos reiniciar W98 hasta que no hayamos generado este disco.

## [03] Disco de arranque

Así pues, desde el recién instalado W98 creamos el disco (en la ruta *Panel de control\Agregar y quitar programas*, marcamos la pestaña *Crear disco de inicio*). Tras esta operación, abrimos el Bloc de notas para elaborar un documento de texto, en el cual escribiremos:

```
L 100 2 0 1
N C:\BOOTSECT.DOS
R BX
O
R CX
200
W
Q
```

Y salvaremos el archivo que hemos generado en el mismo disquete de arranque con el nombre «READ.SCR». Una vez realizada esta operación, reiniciamos con este disco de arranque «especial» insertado, de forma que la máquina se inicie desde él. Al aparecer el *prompt* A:> deberemos teclear: `DEBUG READ.SCR`.

Estos pasos están destinados a crear el fichero «BOOTSECT.DOS» necesario para poder lanzar W98. Es posible que, si sobrescribimos este fichero

por el que ya existía, Windows nos muestre un mensaje de error debido a que esté protegido contra escritura. Para solucionarlo, es preciso aplicar el comando `ATTRIB C:\BOOTSECT.DOS -S -H -R`

## [04] Últimos toques

De esta forma habremos sobrescrito el fichero «BOOTSECT.DOS» en la partición de Windows XP para que este sistema operativo pueda reconocer el recién instalado XP. Una vez realizados estos cambios en el disco duro, necesitaremos reiniciar la máquina, pero esta vez desde el CD de WXP. Para ello, hemos de editar la BIOS del sistema y hacer que el ordenador arranque desde el CD. Una vez que el CD esté ejecutándose (para lo cual hay que pulsar cualquier tecla durante el reinicio), se nos presentará un menú en el que optaremos por la instalación del sistema (no la reparación con la consola de recuperación). A continuación, se detectará que había una copia previa de Windows XP en la partición C: y, en este punto, se nos dará la alternativa de reparar pulsando la tecla «R». Es en este momento cuando si debemos seleccionar esta opción, lo que llevará a que se copie una serie de archivos. Luego, Windows se reiniciará, sacaremos el CD de XP y se nos presentará durante un instante el menú de arranque correcto, con la opción para arrancar tanto desde Windows XP como desde 98. Sin embargo, debemos completar la instalación de XP, por lo que seguimos ejecutando esta versión. A partir de este momento, insertamos de nuevo el CD de XP para que la instalación se complete. La reparación supone introducir de nuevo el código de activación y algunos parámetros más, pero al final dispondremos de ambas particiones dispuestas para ser utilizadas con sus distintos sistemas operativos, a los que por fin podremos acceder fácilmente.