

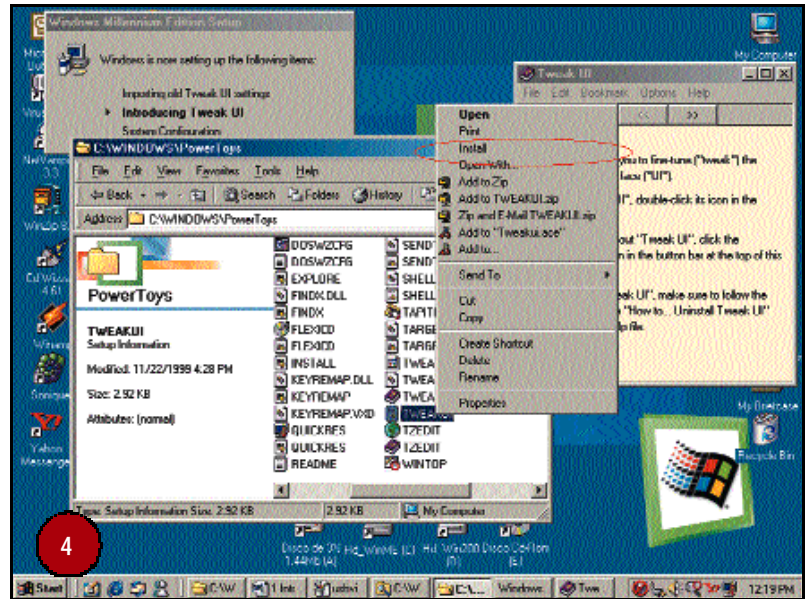
TweakUI

4 El momento de la instalación

Básico

Estamos ante una aplicación incluida en un principio entre el conjunto de interesantes utilidades llamadas Powertoy y surgidas con la aparición de Windows 95. Estas aplicaciones incorporaban pequeñas mejoras que ayudaban a sacar un mayor rendimiento de nuestro sistema. Desde entonces y con la aparición de las nuevas versiones de Windows, esta pequeña herramienta ha ido evolucionando de la mano de Raymond Chen, programador original de Windows 95. De esta manera, ofrece en la actualidad a los usuarios avanzados un método sencillo para personalizar algunos de los aspectos de Windows sin que resulte necesario modificar su registro, ya que TweakUI realiza estas modificaciones de una manera sencilla y rápida.

Fue a partir de Windows 98 SE cuando esta aplicación quedó eliminada del contenido del CD. Las razones son fundamentalmente dos: muchos ensambladores de PCs no querían instalarla y darle soporte, y debido al idioma no se instala por defecto con Windows. De cualquier modo, se puede encontrar fácilmente en la Red escribiendo Tweakui en cualquier buscador o acudiendo a la última versión oficial, disponible en el web de Microsoft, en www.microsoft.com/windowsme/guide/tweakui.exe.



Para emplear la utilidad TweakUI es necesario que el usuario realice una instalación manual. Para ello, en primer lugar tendremos que descargarla desde la web de Microsoft, abrir el menú contextual pulsando con el botón derecho del ratón sobre el archivo «tweakui.inf» y seleccionar *Instalar*. Tras el proceso de copia de archivos, se mostrará una ventana de ayuda y se habrá creado en el panel de control una nueva herramienta TweakUI, que ejecuta el *applet* avanzado de configuración de ciertos aspectos del sistema.

5 Sin fecha de expiración

Avanzado

Como cualquier herramienta en constante periodo de desarrollo, la más novedosa versión de TweakUI tiene una fecha de expiración. A partir de ella no será posible acceder a sus funciones, a no ser que retrasemos temporalmente la fecha de nuestro sistema. Pero también es posible eliminar el valor hexadecimal que provoca la caducidad. Para lograrlo, abriremos el archivo «tweakui.cpl» dentro del directorio `C:\WINDOWS\SYSTEM` con el editor hexadecimal Exescope. A continuación, localizaremos la cadena `0x00003C82`, modificaremos el valor `7C` e insertaremos `EB`. Finalmente, guardaremos el archivo.

6 La aplicación bajo diferentes versiones de Windows

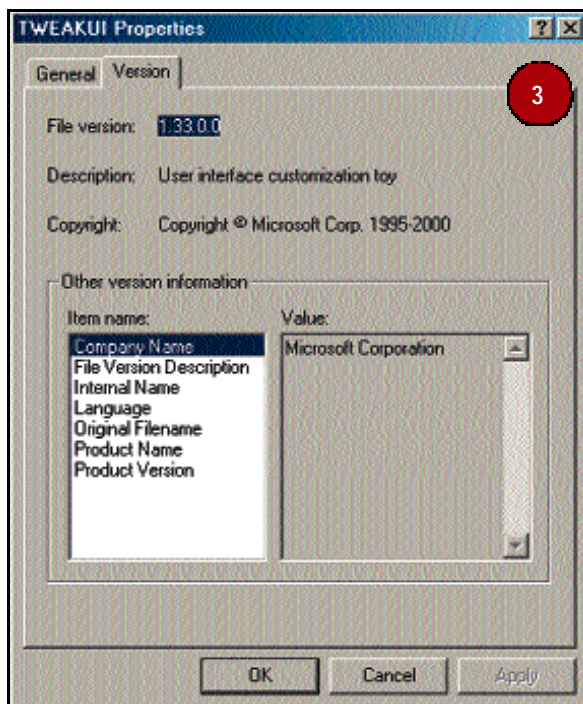
Básico

Aunque la herramienta TweakUI es la misma para todos los sistemas operativos desde Windows 95 hasta Windows Me o 2000, dependiendo del sistema operativo que utilicemos se mostrarán u ocultarán algunas opciones de personalización como son el autocompletado de nombres de archivo y directorios bajo Windows 2000.

3 ¿Qué versión es la utilizada?

Básico / -

Cada cierto tiempo van apareciendo nuevas versiones de esta herramienta. El propósito es solucionar *bugs* de versiones anteriores y añadir nuevas funcionalidades. Actualmente, el último producto disponible es el 1.33. Si queremos comprobar el número de versión de aquellas que bajemos de Internet, es preciso consultar las propiedades del archivo que forma la extensión del *Panel de control*, pulsando con el botón derecho del ratón sobre «tweakUI.cpl» y comprobando el valor en el apartado *Versión*.



Mouse



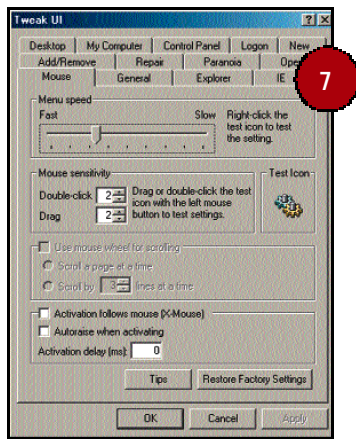
Esta pestaña define las propiedades avanzadas relacionadas con el uso del ratón. Tras realizar cada cambio tendremos que reiniciar el sistema.

que hacer clic con el ratón sobre la misma. Si activamos el campo *Activation follows mouse (X-Mouse)*, la ventana en primer plano cambiará según los movimientos que realicemos con el periférico, siendo tan sólo necesario situar el cursor del ratón encima de cualquier ventana para establecerla como activa. Con el valor *Activation delay* estableceremos el valor en milisegundos que determinará el tiempo mínimo necesario que tiene que estar el cursor en una ventana para situarla en primer plano. Esta opción no resulta muy útil, ya que si ponemos el cursor sobre el escritorio y la barra de tareas también los activa se dificulta nuestro trabajo

7 Velocidad de los menús

Básico

Mediante la barra de desplazamiento *Mouse Speed* se regula la velocidad con la que se desplegarán los menús, tanto de las aplicaciones como del menú de *Inicio*. Haciendo clic con el botón derecho del ratón sobre el área *Test Icon* obtendremos una vista previa del ajuste. Por norma general, recomendamos seleccionar velocidades rápidas (*Fast*)

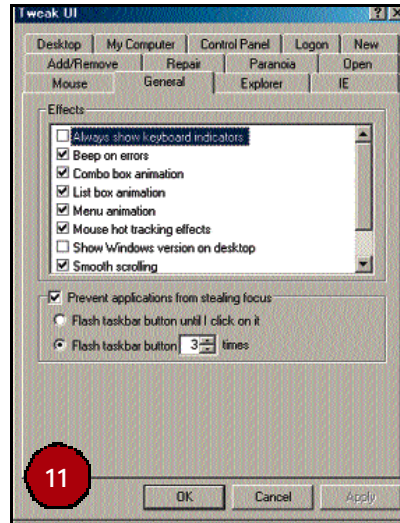


Bajo esta pestaña podremos configurar varios aspectos que se relacionan directamente con los eventos que se producen cuando trabajamos con aplicaciones: eventos, sonidos, mensajes de error, animaciones...

11 Opciones en Efectos

Básico

En este apartado, *Always show keyboard indicator* mostrará u ocultará los métodos abreviados de teclado que se pueden utilizar para acceder a los distintos menús u opciones de aplicaciones; *Beep on errors* reproducirá un sonido cuando se produce un error; *Combo box animation* se refiere a la animación que se produce al abrir listas desplegables, y *List box animation* a la que tiene lugar mientras se desplaza por estas listas. Por su parte, al activar *Show Windows version on desktop* aparecerá en la esquina inferior derecha el número de compilación de Windows. Además, *Window Animation* activa o desactiva la pequeña animación que se produce al maximizar, minimizar o restaurar ventanas,



8 Mouse Sensitivity

Intermedio

Este apartado, subdividido a su vez en dos campos, permite modificar bajo el valor *Double-click* la distancia máxima en *pixels* que podrá haber entre el primer y el segundo clic del ratón para que cuente como un doble clic. El valor del campo *Drag* establece la distancia en *pixels* que tendremos que realizar con el botón del ratón pulsado para que el ordenador entienda que estamos arrastrando el objeto. A mayor valor, el sistema responderá mejor cuando tan sólo queremos seleccionar iconos.

9 Ratones Intellimouse

Básico

Si activamos la casilla *Use mouse wheel for scrolling* podremos utilizar la rueda central de nuestro ratón para desplazarnos por cualquier documento o por el Explorador de Windows. Además, será factible determinar el comportamiento del sistema cuando se utilice, desplazando una página entera si seleccionamos *Scroll a page at a time* o un número concreto de líneas de texto bajo la casilla *Scroll by* que muestra un valor de 3 por defecto.

una opción que será especialmente útil para sistemas procesadores de poca velocidad o tarjetas gráficas antiguas.

12 Situar los cuadros de diálogo en primer plano

Intermedio

Ciertas ventanas y cuadros de diálogo, sobre todo aquellos que informan de errores, aparecen más de una vez cuando menos los esperamos. Estos cuadros de mensaje suelen aparecer en primer plano, independientemente de la aplicación con la que estemos trabajando. Si activamos la casilla *Prevent applications from stealing focus* impediremos que las aplicaciones puedan hacer esto, de tal forma que cuando una pretenda sacar un diálogo en primer plano lo máximo que consiga es mostrar al usuario el botón de la barra de tareas que lo representa parpadeando, manteniendo intacto el primer plano de pantalla. Una vez activado tenemos dos opciones: *Flash taskbar button until I click on it*, que mantendrá parpadeando este botón de la barra

10 Función X-mouse

Intermedio

Cuando trabajamos con más de una aplicación o ventana al mismo tiempo, para establecer en primer plano y poder trabajar con ella (lo que se representa mediante el color de la barra de título) tenemos

de tareas hasta que lo pulsemos para ver el resultado, o seleccionando el número de veces que parpadeará modificando el valor *Flash taskbar button X times*.

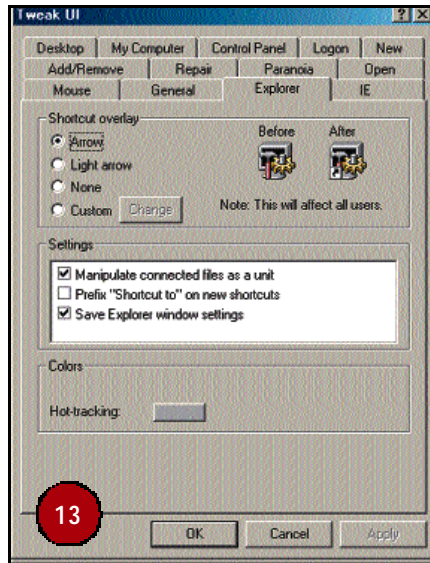
Explorer

En esta pestaña disponemos de una serie de ajustes referentes a los accesos directos.

13 Modificar las flechas para los accesos directos

Intermedio

Bajo el apartado *Shortcut overlay* encontramos las diferentes opciones que tenemos para modificar el aspecto de los accesos directos. Por defecto, se diferencian los accesos directos de los documentos o aplicaciones por la pequeña flecha (*Arrow*), que aparece en la parte inferior izquierda del mismo. En este apartado es posible modificar esta flecha seleccionando una más suave (*Light arrow*). Además, se puede no mostrar ninguna al no activar (*None*), o incluso personalizar el tipo de flecha seleccionando *Custom* indicando el icono que representará la flecha.



14 Varios ajustes

Básico

Si desactivamos la casilla *Prefix "Shortcut to" on new shortcuts* no se incluirá en el nombre del acceso directo el mensaje «Acceso directo a» ni el nombre de la aplicación. Activando *Save Explorer Window Settings*, forzaremos a Windows a recordar el tamaño y posición de las ventanas cuando las cerramos. De esta forma, se consigue que se muestren de la misma manera la próxima vez que se abra, al tiempo que se mantendrán abiertas en la misma forma que se dejaron todas aquellas ventanas del Explorador que no se cerraron al apagar el sistema.

Internet Explorer

En esta aplicación encontramos todos los ajustes relacionados con el funcionamiento general de Internet Explorer o algunas de sus funciones que estén relacionadas con el manejo de la interfaz de usuario.

15 Eliminar historiales cuando se apaga el PC

Intermedio

Por defecto, Windows guarda un historial de los últimos 15 documentos con los que hemos trabajado en la carpeta de *Documentos* en

el menú de *Inicio*. Adicionalmente, conserva los archivos ejecutados en la opción *Ejecutar*, también del menú de *Inicio*, como las direcciones URL de Internet que hemos visitado y que aparecen bajo el campo *Dirección* de Internet Explorer. Si activamos la casilla *Clear document, run, typed-URL history on exit*, estos tres historiales serán borrados cada vez que apaguemos el sistema. Opcionalmente, bajo el apartado *Covering your tracks* dentro de la pestaña *Paranoia* podemos borrar de forma individual el contenido de éstas y otras listas en el cualquier momento.

16 Sin documentos recientes

Básico

Si dentro del apartado *Settings* desactivamos la casilla *Add new documents to Documents on Start Menu*, no se creará ningún acceso directo dentro de esta carpeta del menú de *Inicio* cada vez que trabajemos con documentos bajo cualquier aplicación Windows.

17 Me con aspecto de Windows 95

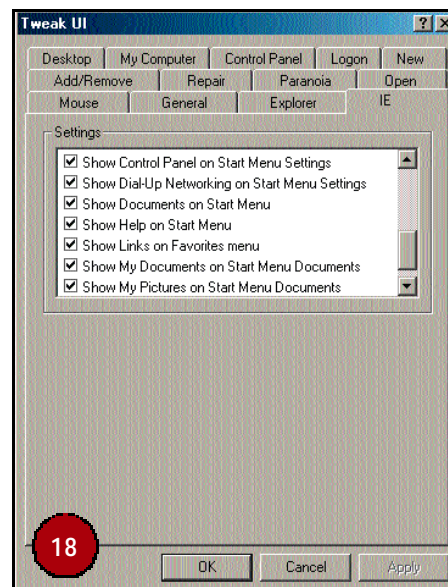
Avanzado

Desactivando la casilla *Shell Enhancements*, no se podrá emplear Active Desktop, la vista web, personalización de carpetas, el menú Quick Launch dentro de la barra de tareas o utilizar los menús contextuales dentro del menú de *Inicio*, devolviendo a Windows Me el aspecto de Windows 95 original.

18 Menos contenidos en Inicio

Intermedio

Las últimas casillas de la lista que existen bajo el apartado *Settings* permiten ocultar el acceso a ciertos elementos del sistema desde el menú de *Inicio*. Esta característica puede ser especialmente útil



para aquellos entornos en los que es necesario restringir el acceso a determinadas funciones del sistema. Así, si no seleccionamos *Show Control Panel on Start Menu Settings*, desaparecerá el acceso que tenemos al *Panel de control*. *Show Help on Start Menu* muestra u oculta el acceso directo a la ayuda de Windows. Desactivando *Show Documents on Start Menu* se ocultarán los últimos 15 documentos abiertos con aplicaciones Windows, así como el acceso directo a

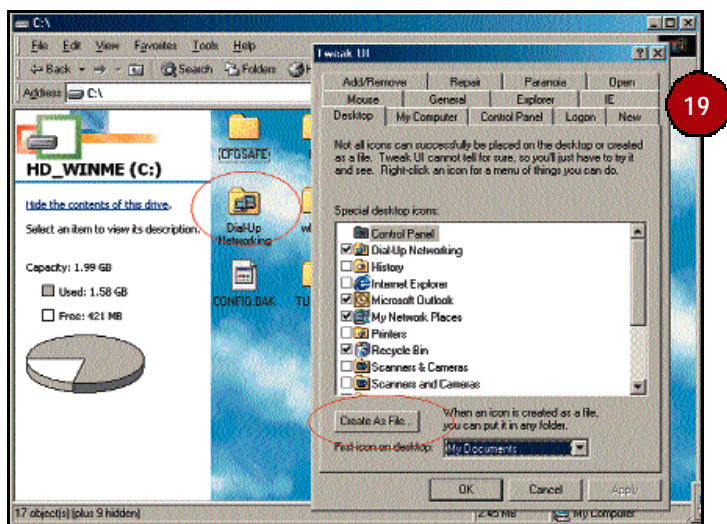
la carpeta *Mis documentos* o *Mis imágenes* desactivando las casillas *Show My Documents on Start Menu Documents* y *Show My Pictures on Start Menu Documents*. De la misma manera, podemos eliminar el acceso directo desde el menú de inicio al acceso telefónico, desactivando la casilla *Show Dial-Up Networking on Start Menu Settings*.

Desktop

Dentro de esta pestaña encontramos una lista de aquellos iconos especiales que pueden mostrarse en el escritorio, permitiendo añadir y eliminar los que deseemos al activar o desactivar las casillas que los representan.

19 Iconos especiales en cualquier carpeta del sistema

Intermedio



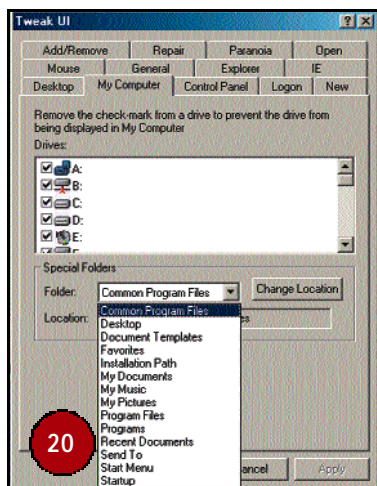
De forma adicional, también podemos seleccionar estos iconos especiales que se muestran en la lista y situarlos en cualquiera de las carpetas de nuestro ordenador. Para ello, debemos pulsar sobre el botón *Create as a file* e indicar la ubicación del acceso directo para poder acceder a ellas desde el Explorador de Windows en cualquier momento.

My Computer

20 Acceso restringido a unidades de disco o de red

Intermedio

Dentro de la pestaña *My computer* encontramos en primer lugar una lista con todas las unidades de disco y, al lado, una casilla que se puede desactivar para evitar que tengamos acceso a ella desde el Explorador de Windows. Esta opción es especialmente útil en entornos en los que tengamos que restringir a un grupo de usuarios su paso a algunas unidades de red, o por ejemplo desactivar la unidad de CD-ROM.



21 Modificar localización de las carpetas especiales del sistema

Avanzado

En el cuadro *Special Folders* podemos, aunque no es del todo recomendable, cambiar la posición en el disco duro de carpetas especiales. Por ejemplo, es posible variar Mis documentos, Mis Favoritos, Escritorio. Para ello, primero tendremos que seleccionar de la lista la carpeta que queremos modificar y pulsar sobre el botón *Change Location*, indicándole la nueva ubicación.

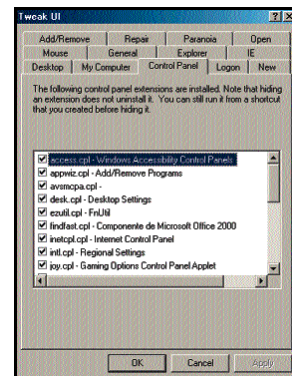
22 Carpetas especiales

Intermedio

A continuación se enumeran las carpetas especiales que utiliza Windows Me y, por extensión, cualquier sistema operativo Windows: *Common Program Files* almacena archivos comunes a librerías que pueden ser utilizados por varias aplicaciones. *Desktop* es la carpeta que utilizará Windows como escritorio. *Document Templates* guarda las plantillas de los documentos que aparecen cuando seleccionamos *Nuevo* dentro del menú contextual en cualquier parte vacía de una carpeta. *Favorites* se encarga de almacenar las páginas favoritas de Internet Explorer. *Installation Path* hace lo propio con los archivos de instalación de Windows Me. *My Documents* es el lugar donde se guardan por defecto todos los documentos que creamos con aplicaciones Windows. *Program Files* o Archivos de programas dispone de la gran mayoría de aplicaciones que instala el usuario. *Programs* define la carpeta que se mostrará cuando el usuario haga clic sobre el apartado *Programas* del menú de *Inicia*. *Recent Documents* corresponde a la carpeta donde se almacenan los accesos directos a los 15 últimos documentos que se han abierto con aplicaciones Windows. *SendTo* establece la posición en disco de esta carpeta especial que aparece en el momento en el que seleccionamos *Enviar* cuando pulsamos con el botón derecho del ratón sobre cualquier documento o carpeta. *Startup* define la carpeta *Inicia*, que almacena todos aquellos programas que se ejecutan durante el inicio del sistema.

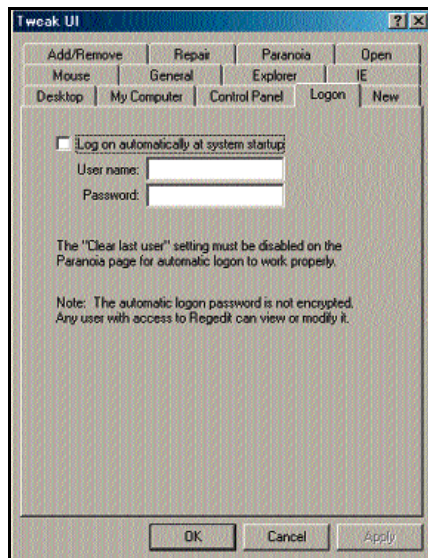
Control Panel

Dentro de esta pestaña encontramos una lista de todas aquellas extensiones del *Panel de control* que se encuentran instaladas dentro del directorio *c:\windows\system*. TweakUI nos permite desactivar el acceso individual a alguna de ellas, pero sin eliminarla del disco duro, de manera que se pudiera volver a reactivar posteriormente.



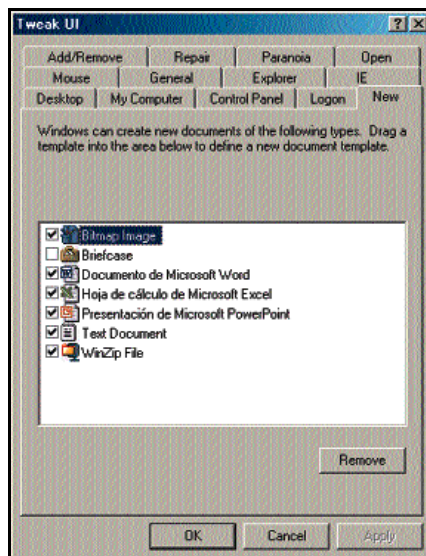
Logon

Activando la casilla *Log on automatically at system startup* y rellenando los campos *User name* y *Password* con nuestro nombre de usuario y la contraseña que estemos conveniente, evitaremos que el sistema nos pregunte por estos datos durante el inicio de Windows en entornos de red. No obstante, conviene recordar que estos dos datos se guardarán en el registro en forma de texto plano, resultando vulnerables en lo que a seguridad se refiere.



New

Dentro de este apartado podemos controlar los elementos que aparecerán en el apartado *Nuevo* del menú contextual, que se muestra al pulsar con el botón derecho sobre un espacio vacío de cualquier carpeta de nuestro ordenador o del escritorio. Resulta interesante desactivar todas aquellas plantillas o elementos que no vamos a utilizar con asiduidad, puesto que la mayoría de aplicaciones instaladas bajo Windows añaden elementos a este apartado,

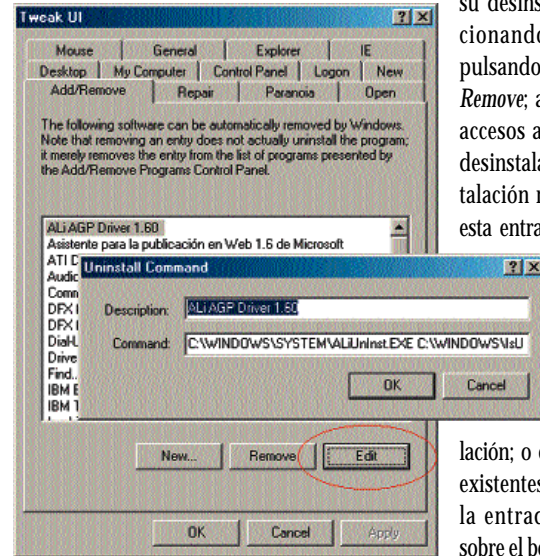


reduciendo de esta manera su funcionalidad. Tenemos dos opciones: inhabilitar la plantilla desactivando la casilla que la representa o eliminar definitivamente la plantilla, seleccionándola y pulsando sobre el botón *Remove*. Si optamos por esta última, nos arrepentiremos, puesto que será necesario volver a reinstalar la aplicación para que se vuelva a mostrar, de manera que no es recomendable su eliminación.

Add/Remove

Estamos ante la lista de programas que se pueden desinstalar utilizando la extensión *Agregar o quitar programas* del *Panel de control*. Muchas de las aplicaciones que se instalan bajo Windows incluyen programas de desinstalación que permiten eliminar todos los archivos que componen la aplicación, así como sus referencias en el Registro de Windows.

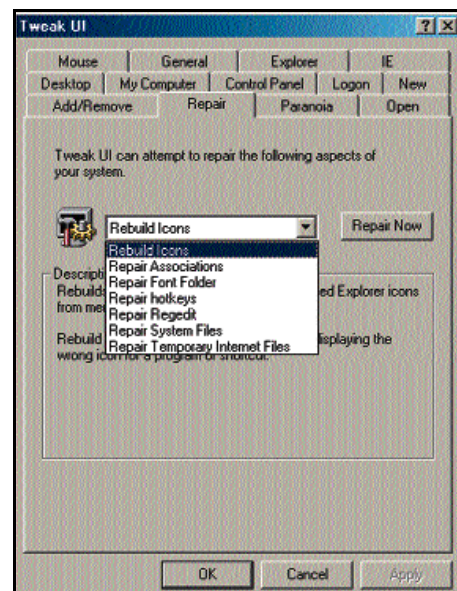
Esta pestaña puede resultar más práctica de lo que en principio podamos imaginar, pues podemos eliminar las entradas localizadas en la clave *HKEY_LOCAL_MACHINE\Software\Microsoft\Windows\CurrentVersion\Uninstall* del registro de programas que han sido desinstalados de forma manual o si deseamos eliminar el acceso a



su desinstalación, seleccionando la entrada y pulsando sobre el botón *Remove*; agregar nuevos accesos a programas de desinstalación, cuya instalación no haya creado esta entrada seleccionando *New* e indicando la ruta y los parámetros del programa de instalación; o consultar los ya existentes seleccionando la entrada y pulsando sobre el botón *Edit*.

Repair

Esta ficha contiene herramientas destinadas a intentar reparar aquellos aspectos del sistema que, de forma inesperada, dejan de funcionar correctamente, a menudo relacionados con la instalación o desinstalación de programas o la corrupción de carpetas o elementos especiales debido a cuelgues del sistema. Entre las diferentes

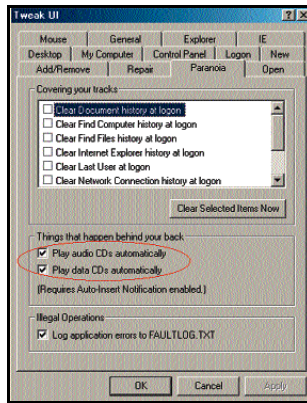


opciones encontramos *Rebuild Icons*, cuando vemos iconos que no se corresponden con el acceso directo a la aplicación o el tipo de documento; *Repair Associations*, cuando desaparecen comandos determinados dentro del menú contextual que aparece al seleccionar con el botón derecho un documento; *Repair Hot-Keys*, que elimina los métodos abreviados de teclado de accesos directos que

han sido eliminados; *Repair Regedit*, si el editor de registro deja de mostrar correctamente las claves y valores o alguna de las columnas; *Repair System Files*, cuando se encuentren archivos de sistema que hayan sido sobrescritos o modificados; y *Repair Font Folder* y *Repair Temporary Internet Files*, dos carpetas especiales que contienen información y elementos adicionales, tales como columnas especiales en la vista detalles.

Paranoia

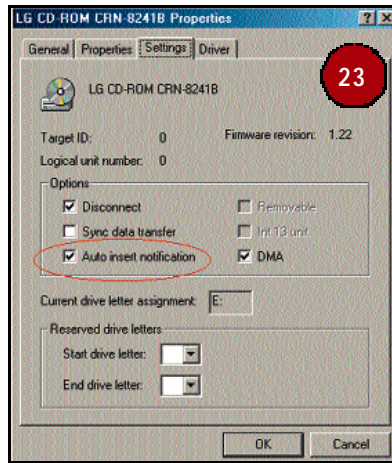
El nombre de esta pestaña viene dado porque su mayor función, la de borrar todo rastro que haya dejado el usuario en el ordenador, puede resultar una tarea paranoica para los administradores del sistema.



23 El autorun de las unidades CD-ROM

Básico

Con el pomposo nombre de *Things that happen behind your back*, algo así como cosas que ocurren detrás de tu espalda, encontramos la posibilidad de activar o desactivar la ejecución automática del reproductor de CDs en el momento en que insertemos un CD-ROM de audio y se ejecuten automáticamente los programas de instalación o presentaciones de los CD-ROMs de datos. Para que funcionen tendremos que tener activada la notificación de auto inserción de nuestro CD, valor que podemos consultar dentro del *Administrador de dispositivos* en el apartado *Ajustes de la unidad de CD*.



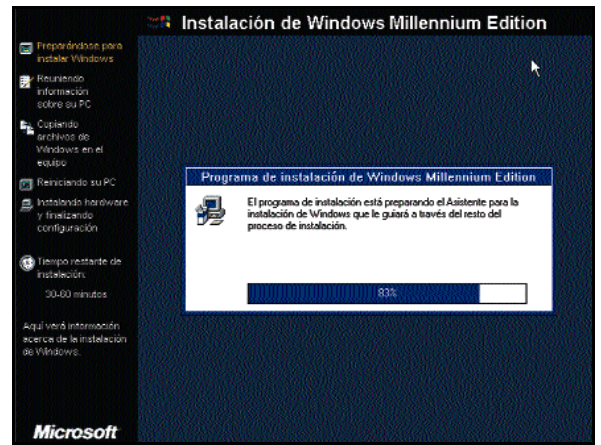
24 El registro de los errores del sistema

Intermedio

Dentro de este mismo apartado de Paranoia encontramos la casilla *Log application errors to FAULTLOG.TXT*. Si permanece activada, guardará por defecto en el archivo `c:\windows\faultlog.txt` un registro con toda la información de aquellos errores que se produzcan en aplicaciones Windows. Resulta especialmente útil para los administradores que deseen aislar problemas dentro del sistema.

Instalación de Windows Me

El primer punto con el que tendrán que pelear todos aquellos usuarios que decidan migrar a Windows Me es la instalación del sistema. A menudo no se le da la relevancia que convendría a este proceso; sin embargo, de una instalación adecuada depende en gran medida el correcto funcionamiento de nuestro equipo. Para empezar con buen pie, en las próximas páginas descubriremos los entresijos de la instalación de Windows Me y cómo podemos llevarla a cabo de la manera más rápida y sencilla.



25 Requisitos del sistema

Básico

Lo primero es estar seguros de que nuestro ordenador cumple al menos con los requisitos mínimos recomendados para ejecutar Windows Me. Son los siguientes:

- 1.- Procesador Pentium o equivalente al menos a 200 MHz para ejecutar Windows; Pentium II o equivalente al menos a 266 MHz para ejecutar Windows Media Player 7; Pentium II o equivalente al menos a 300 MHz para ejecutar Windows Movie Maker.
- 2.- Mínimo de 32 Mbytes de memoria RAM para ejecutar Windows; 64 Mbytes para Windows Media Player 7, Windows Movie Maker y aplicaciones de oficina.
- 3.- 450 Mbytes de espacio libre en disco. Y, dependiendo de las aplicaciones instaladas, configuración del sistema y sistema de archivos, un máximo de 675 Mbytes, al margen del espacio necesario para el archivo de Intercambio.

26 Antes de empezar

Intermedio

Antes de proceder a la instalación en sí de Windows Me, hay que tener en cuenta una serie de aspectos. En primer lugar, que no es compatible con unidades comprimidas con ningún compresor de disco, incluyendo DoubleSpace y Drivespace3, aunque sí permite trabajar con disquetes comprimidos.

Por otra parte, no incluye la herramienta de conversión de unidades a FAT32, por lo que si queremos utilizar este sistema de archivos tendremos que formatear previamente nuestro disco duro o utilizar la herramienta «fat32conv.exe» de Windows 98. FAT32 no está limitado a particiones de un máximo de 2 Gbytes y el tamaño del cluster es significativamente menor, 4 Kbytes por los 32 de FAT16.

